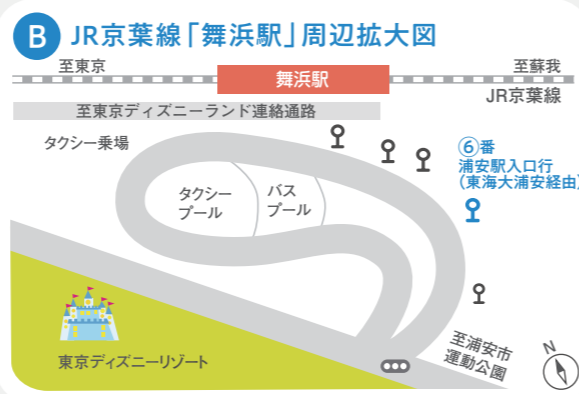


# 交通案内

## 最寄駅

- JR京葉線「舞浜駅」…徒歩約18分、またはバス約10分(系統6)
- JR京葉線「新浦安駅」…バス約10分(系統5)
- 東京メトロ東西線「浦安駅」…バス約10分(系統5・6)

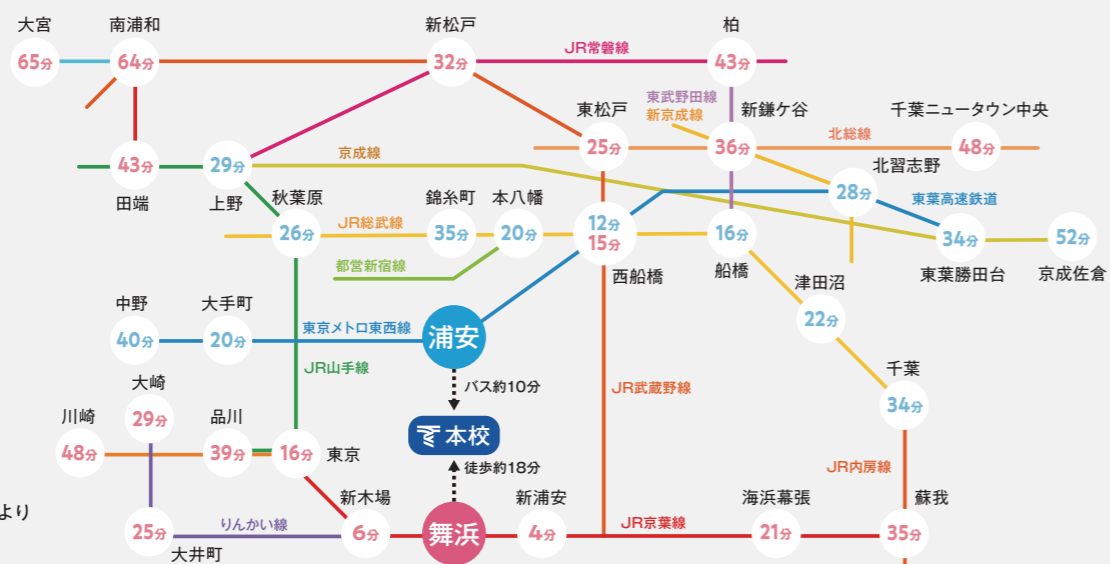


## 主要駅から 本校最寄駅までの 所要時間の目安

※舞浜駅または浦安駅に「朝8時に到着」を想定して時間を算出しています。

※時間帯によって所要時間は異なります。

※所要時間はダイヤ改正等により変更になる場合があります。



## 学校説明会

- 第1回 7/9 土 10:00~11:00
- 第2回 10/15 土 10:00~11:00
- 第3回 11/5 土 10:00~11:00
- 第4回 12/3 土 13:30~14:30

● 学校説明、施設見学、部活動見学を行います。

## オープンスクール

- 第1回 8/28 日 9:00~12:00
- 第2回 9/24 土 9:00~12:00

- 「入試のヒント」や部活動体験を行います。
- 学校ホームページから事前予約をお願いします。

## 学校行事

- 建学祭 10/22 土 9:00~15:00
- (文化祭) 10/23 日

- 学校紹介・入試相談コーナーもあります。

各イベントは、新型コロナウイルス感染症予防のため、内容を変更する場合があります。詳細は学校ホームページでご確認ください。



## 東海大学付属浦安高等学校中等部

〒279-8558 千葉県浦安市東野3-11-1  
Tel.047-351-2371 Fax.047-351-2373  
<https://www.urayasu.tokai.ed.jp/>



詳細はこちらから

# TOKAI UNIVERSITY URAYASU JUNIOR HIGH SCHOOL 2023



## 東海大学付属浦安高等学校中等部

Think Ahead, Act for Humanity

～先駆けであること～

## 〈 建学の基本理念 〉

若き日に汝の思想を培え  
若き日に汝の体躯を養え  
若き日に汝の智能を磨け  
若き日に汝の希望を星につなげ

創立者 松前重義

# 未来へ突き進む あなたをサポート

将来、どのような生き方をしますか。社会へどのような貢献をしますか。

未来に無限の可能性を秘めた中学時代は、さまざまな経験や

体験をして、自分の考えや知性、豊かな心を育む時期。

東海大浦安には、それを多面的にサポートする環境が整っています。

さあ、突き進もう！ あなたの描く希望の未来へ。

## 〈 スクールポリシー 〉

### グラデュエーション・ポリシー (育成を目指す資質・能力に関する方針)

- 明日の歴史を担う強い使命感と豊かな人間性を持った人材を育成します。
- 大学の先にある人としての在り方生き方を深める人材を育成します。
- 豊かな感性と道徳性を有する人材を育成します。

### カリキュラム・ポリシー (教育課程の編成及び実施に関する方針)

- ヒューマニズムに立脚した教養を重視し、人間、社会、自然、歴史、世界などについて深く学び、新しい文明を創造する力を養います。

### アドミッション・ポリシー (入学者の受け入れに関する方針)

- 学園の教育理念と方針に共感し、自ら学び、自ら探求する姿勢を有する生徒を求めます。
- 他の人の立場に立って考え、他の人と常に協力する姿勢を有している生徒を求めます。
- 文武両道を理解し、知・徳・体のバランスの取れた姿勢を有する生徒を求めます。

# 「生きる力」を育む 浦安人生学

社会で求められる力を備え、主体性や思考力、実行力を持って生き抜いていく。

そんな人材を目指し、本校では地域社会から国際社会へと視野を広げながら、市民として社会貢献・社会参画していくための資質を身につける「シティズンシップ教育」を推進します。その取り組みの中で、「浦安人生学」を通して自らの興味・関心・意欲を高め、将来につなげられる「社会的リーダー」を育成します。

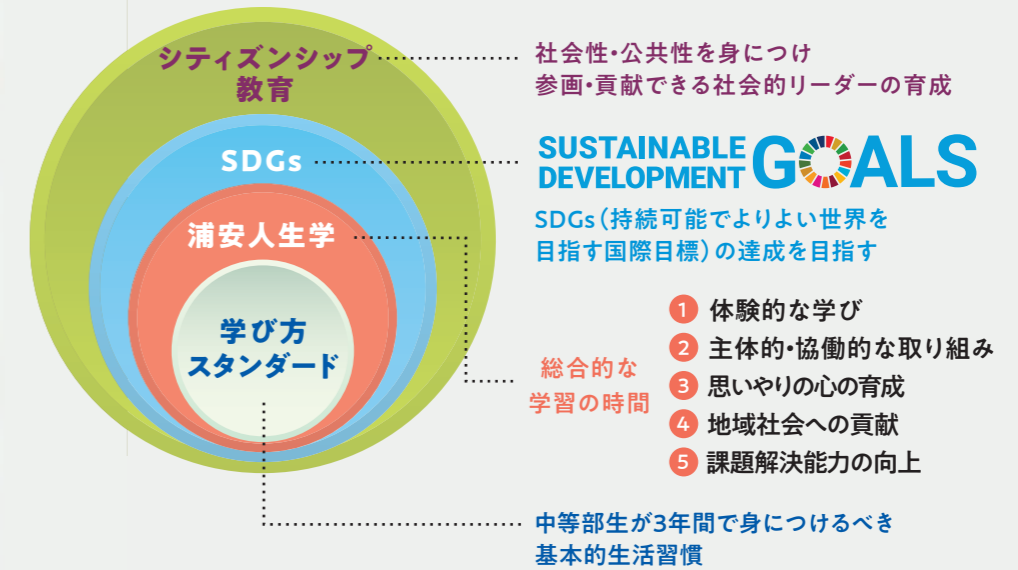


詳しくはこちらを  
CHECK!



〈本校での学びのテーマ〉

## 「大学の先にある人としての在り方生き方」の探求



### 中等部・高等学校 6年間の流れ



### 土曜講座で学べる4つのテーマ

大学・研究所・博物館・企業等と連携した教育プログラムです。生徒が興味のある好きな講座を選択し、主体的に学びます。

〈2021年度の実践例〉

- 自然科学系** 科学の魅力に触れる
  - JAXA宇宙教育センター「電波で宇宙の姿を探ろう～宇宙科学技術に触れる～」
  - 東海大学理学部化学科「牛乳は半分、青い」
  - かずさDNA研究所「DNA研究とバイオテクノロジー」
- 比較文化学系** 国際感覚を身に付ける
  - イタリア文化会館「イタリアと日本の繋がりについて」
  - Air New Zealand (JTB連携)「ニュージーランドの文化・歴史を学ぼう」
  - 「実践的な英語を学ぼう!」 TOKYO GLOBAL GATEWAY
- 健康医科学系** 健康を考える
  - 東海大学スポーツ医科学研究所「人体の不思議～遺伝子について～」
  - 岡山大学「防災教育」
  - 千葉県看護協会(船橋二和病院)「思春期をどう生きる?」
- 社会文化学系** 社会のしくみや伝統を学ぶ
  - 華道家元池坊「日本の伝統文化を学ぶ～華道～」
  - 千葉県弁護士会「社会ルールを守ること(法リテラシー)」

## 特色のあるカリキュラム

ICTを活用した授業や  
習熟度別の授業、課外授業など、  
生徒それぞれの興味・関心・意欲や  
理解度に応じた発展的な教育を  
行っています。



### 主体的・対話的で深い学びの実践が 学習意欲や成績の向上につながっています

本校は、生徒の興味・関心・意欲を引き出し  
ながら、自ら主体的に学べる授業を行って  
います。ICT活用教育や習熟度別・少人数授  
業では、生徒一人ひとりの進捗や理解度、  
達成目標等に合わせた進め方やきめ細か  
なアドバイスを行っています。理解が深ま  
り、意欲や成績が向上したり、上位への目

標をもって努力する生徒が多くいます。  
また、生徒の自主性や対話を大切に、のび  
のびと学びながら、社会のルールをわか  
り教える教育を通して、将来、自分の課題  
を自分で解決できる力を身につけること  
を目指します。



### iPadを使って 「次世代型学力」を育成 ICT活用教育



入学時から1人1台のiPadを準備し、学  
習だけでなく学校生活全般で活用しま  
す。「主体的に学ぶ」「学習理解を深め  
る」「プレゼンテーション能力の向上を  
図る」など、次世代型学力の育成を  
目指します。

#### 家庭でのオンライン学習

緊急時には、教室で行う授業を自宅  
でもオンラインで受けられます。  
また、自ら学びを深めたり計画的に学  
習する姿勢や、情報を安全・有効に  
使う能力も育みます。



レベルに合わせた指導で  
学びを深める

### 習熟度別・ 少人数授業

英語・数学の授業では、生徒の習熟  
度に応じた少人数での学習を実施し、  
教師がきめ細かにサポートします。生  
徒の学習意欲を引き出し、基礎学力  
を身につけさせるとともに、さらなる  
学力アップを図っています。



### 知的好奇心を伸ばす 体験・探究型学習 サイエンスクラス



理科に興味を持つ生徒が対象の体験・  
探究型の課外授業です。大学、企業、  
博物館、NPO法人などと連携し、自然  
科学から最先端の科学技術に触れる学  
びを提供します。生徒自ら課題を見  
つけ、科学的手法で進める活動を実  
施し、外部発表も行います。

## 将来を見据えた学力を養う

将来を見据え、  
授業や土曜講座だけでなく  
国内外で研修を行う英語プログラムや、  
年次ごとに最適なカリキュラムを組  
んで、  
主体的・系統的に学力を深めます。



### 社会で通用する国際感覚を身につける 英語プログラム

「読む、聞く、話す(やり取り・発表)、書く」の基礎力を英語授業で  
養い、それを少人数制の英会話授業で定着化させながら、ネイ  
ティブの英語にも慣れていきます。2・3年生ではスコア型英語4技能検  
定「GTEC」を導入し、社会で通用する国際感覚を身につけるほか、  
3年生で行う海外研修では活きた英語でコミュニケーションする力  
をつけ、高校での学習へつなげます。



#### HOP 1年生

#### TOKYO GLOBAL GATEWAY

イングリッシュスピーカーと実践  
的な英会話を経験。英語を使う  
楽しさや必要性を体感し、学習  
意欲を向上させます。

#### STEP

#### 2年生

#### ブリティッシュヒルズ 国内英語研修

「パスポートのいらない英国」という  
コンセプト通り、滞在中はすべて英  
語で会話をし、英国文化を学習。英  
会話に慣れ親しむことで英会話力  
を磨くとともに、テーブルマナーなど  
を通して異文化への興味を高めます。

#### JUMP

#### 3年生

#### ニュージーランド海外英語研修

14日間ホームステイし、ホス  
トファミリーや現地の生徒たち  
と英語でコミュニケーション。  
ホームステイやアクティビティ  
を通して生の英語に触れ、聞  
き取る力や話す力を高めま  
す。3年間の英語授業の成果  
を発揮できます。



### 主体的、系統的に深める教科指導

#### 国語

#### 参加型の協働学習を通して コミュニケーション力を育む

協働学習を通して、相手の意見をし  
っかりと聞いて、自らの考えをわか  
りやすく伝える言語の運用スキルを  
培います。

#### 数学

#### 「算数」からプロセスに 重点を置く「数学」へ

「答えに至るまでのプロセス」に重  
点を置き、チームティーチングや  
習熟度別・少人数授業などを通じ、  
筋道を立てて考える力を育てま  
す。

#### 社会

#### グローバルな視野を通して 社会情勢を読み解く

人権・環境・平和に対する関心を  
高め、世界と日本の国土と歴史に  
対する理解と愛情を育みます。深  
く物事を学ぶ意欲も高めていま  
す。

#### 理科

#### 生徒が主役になる 実験を中心とした授業

自然のしくみや身近な現象を科  
学的に理解し、実験・観察から新  
しい発見ができるよう、実験や  
課外活動を通じて興味・関心  
を引き出す授業を行います。

#### 〈教育課程表〉

教科	1年	2年	3年	合計
国語	5	4	4	13
社会	3	3	4	10
数学	4	4	4	12
理科	3	4	4	11
音楽	1.5	1	1	3.5
美術	1.5	1	1	3.5
保健体育	3	3	3	9
技術・家庭	2	2	1	5
英語	5	6	6	17
特別の教科 道徳	1	1	1	3
総合的な 学習の時間	3	3	3	9
特別活動	1	1	1	3
合計	33	33	33	99

# 中高大一貫教育の魅力

本校は日本有数の総合大学である「東海大学」へつながる、中高大一貫の教育システムを展開しています。中等部での学びを高校、大学、そして社会で活かせるのが本校の強みです。



## 東海大学付属浦安高等学校へ



### 1年生 付属生と新入生がともに学びます

中等部での学習や「総合的な探究の時間」「土曜講座」などをベースに、さらにグレードの高いカリキュラムがスタート。付属生も高校から入学した生徒も、同じクラスで切磋琢磨しながら学びます。

### 2年生 文系・理系を融合した教育を実施

高校では大学進学に向け、基礎学力の定着を目指した教育システムを採用しているため、文系と理系をバランスよく配置した文理融合型のカリキュラムで、文理を問わず幅広い知識を身につけられます。大学見学会や学部学科説明会に参加し、具体的な進路について考えます。

### 3年生 大学に向けた特色のあるプログラムを実践

前期には、たくさんある学部学科の中から自分に合った進路を決定します。また、東海大学体験留学や課題指導、海外留学等、特色のあるプログラムを実践し、次のステップに向けた学習をします。



文武両道を実践している中高一貫校なので、部活動では先輩やレベルの高い選手と練習でき、成長できる環境です。生活面でも高校生をお手本にして過ごせます。高校に入学しても知っている先生が多いので、気軽に質問できますよ。

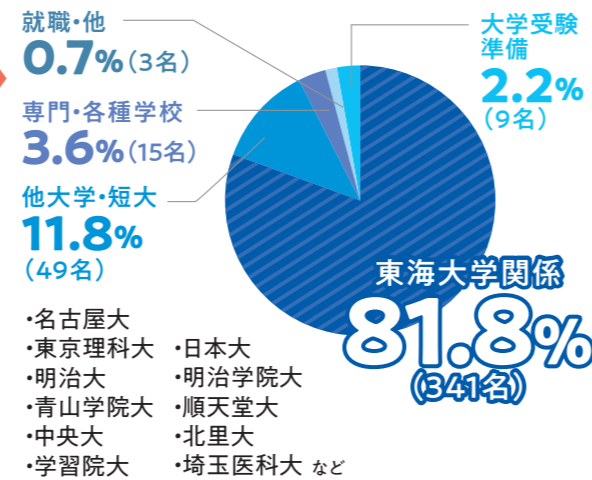
## 大学へ

東海大学との高大一貫教育を展開し、付属浦安高等学校から約8割の生徒が同大学に進学。他大学への進学希望者にも、面接や入学試験に対応できる力を養うなどサポートを行っています。



〈2021年度の進路状況〉

進学率 **97.1%** (卒業生417名)



進学先	2021年度進学者数	進学先	2021年度進学者数	進学先	2021年度進学者数
湘南キャンパス		湘南・渋谷キャンパス		清水キャンパス	
文学部	16	政治経済学部	30	海洋学部	17
文化社会学部	22	経営学部	12	人文学部	1
教養学部	10	湘南・高輪キャンパス		熊本キャンパス	
児童教育学部	8	国際学部	18	文理融合学部	4
体育学部	21	観光学部	20	農学部	3
健康学部	9	情報通信学部	35	札幌キャンパス	
法学部	15	伊勢原キャンパス		国際文化学部	10
理学部	13	医学部	5	生物学部	7
情報理工学部	18			ハワイ東海インターナショナルカレッジ	7
建築都市学部	10				
工学部*	30				

2022年4月現在  
\*工学部医工学科は、3年次から伊勢原キャンパスで学びます。

勉強もイベントも部活動も!  
東海大浦安ライフを楽しもう♪



登校	朝読書	HR	1限目	2限目	3限目	4限目	昼休み	5限目	6限目	部活動	下校
8:35	8:35 8:45	8:45 8:55	9:00 9:50	10:00 10:50	11:00 11:50	12:00 12:50	12:50 13:35	13:35 14:25	14:35 15:25	16:00	18:00



本を読み、落ち着いた気持ちで1日が始まります。

生徒と先生との距離が近く、授業も質問しやすい和やかな雰囲気です。



お弁当を食べて午後の授業に備えます。パンやお弁当が購入できます。

いろいろな科目でiPadを活用します。



全校生徒の9割以上が部活動に参加しています。

明日また学校に行きたい!と思える明るいクラスで、授業も部活動も毎日充実していて楽しい!施設もきれいですよ。

# 年間行事

四季折々にイベントが盛りだくさん。  
クラスを超えて仲間との絆を深められます。

前期

4月

- 前期始業式
- 入学式
- 新入生オリエンテーション
- 防災訓練
- 二者面談
- 健康診断



5月

- 公開授業
- 前期中間試験

6月

- 高原教室 (1年) 2泊3日  
〔東海大学嬭恋高原研修センター〕
- 芸術鑑賞会
- 土曜講座  
「総合的な学習の時間」(3年)

7月

- 職場体験 (2年)
- 職業体験 (3年)
- 土曜講座  
「総合的な学習の時間」(1年)
- 三者面談

8月

- 夏季セミナー※  
※高校・大学に向けた  
学力保証のためのプログラム。
- GTEC

9月

- 防災訓練
- 前期末試験
- 土曜講座「総合的な学習の時間」(2年)

## メインイベント

### 高原教室



1年次、大自然に囲まれた群馬県嬭恋村で、飯ごう炊飯などを体験しクラスの絆を強めます。

### 建学祭



毎年、学年ごとに日頃の学習の成果を発表・展示します！



### 合唱祭



各クラスで課題曲と自由曲を披露します。1年間の締めくりにクラスの団結力が試されます。

### 体育祭



感動と友情が生まれる一大イベント。クラスで一致団結して優勝を目指します。



10月

- 前期終業式・後期始業式
- 体育祭
- 校外学習
- 生徒会立会演説会・役員選挙
- 建学祭 (文化祭)
- 土曜講座  
「総合的な学習の時間」(3年)

11月

- 東海大学建学記念日(1日)
- 建学記念式典
- 後期中間試験
- 土曜講座  
「総合的な学習の時間」(1年)
- 職場見学 (1年)

12月

- 公開授業
- 吹奏楽部定期演奏会

1月

- 書初め大会 (1・2年)
- 土曜講座  
「総合的な学習の時間」(2年)
- 合唱祭

2月

- 学年末試験
- 高校入学説明会 (3年)
- ニュージーランド海外英語研修 (3年)14日間

3月

- スポーツ大会
- プリティッシュヒルズ国内英語研修 (2年)
- 卒業証書授与式
- 修了式・離任式
- 春季セミナー※

※医学部等への進学を目指す生徒への試験対策を実施。

## 卒業生メッセージ message

希望の進路を叶え、  
勉強に仕事に打ち込んでいる  
先輩に、学校の魅力を聞きました！

東海大学医学部付属  
伊勢原病院  
東海大学医学部医学科卒業  
奥野 由莉子さん



### 教育の手厚さと 親身なサポートが魅力的

この学校の魅力は、先生方のサポートが厚く、生徒と先生の距離がとても近いことだと思います。悩んだ時はいつでも相談でき、一緒に悩んでくださる先生がたくさんいらっしゃいます。東海大浦安で中高を過ごした6年間があるからこそ、今の私があると思っています。生まれ変わってもまた、東海大浦安に入学して学生時代を過ごしたいです！

東海大学  
工学部

航空宇宙学科  
航空操縦学専攻 在籍  
石井 慧海さん



### 先生の一言に背中を押されて 目指す道を決めました

航空操縦学専攻を目指したきっかけは、担任の先生の「挑戦してみたら」という一言でした。東海大浦安はどの先生も生徒のことをよく見ていて、親身に相談に乗ってくれます。部活動の先生からは「後悔しないよう、やりたいことは全部やった方がいい」と励まされ、部活動も勉強も全力で取り組みました。おかげで充実した中学生を送ることができました。

慶應義塾大学  
環境情報学部  
環境情報学科 在籍  
古本 裕一さん



### ここでしか体験できない たくさんの学びがある

大学の校風や自由な気風が好きで慶應義塾大学に進みました。東海大浦安中等部ではニュージーランド海外英語研修や土曜授業など、ここでしか体験できないことがたくさんありました。特に、授業で文法にとらわれない“使える”英語を、語学研修で“生きた”英語を学べたことは大学の勉強にも生きています。

後期

# 生徒会・部活動

質の高い文武両道が校風のため、部活動も盛ん！  
中高一貫教育だから、卒業まで活動できるのが魅力です。



### 運動部

- 野球部
- バスケットボール部
- 水泳部
- 陸上競技部
- サッカー部
- 卓球部
- 柔道部
- テニス部
- 剣道部
- ダンス部
- バレーボール部

### 文化部

- 英会話部
- 美術部
- 吹奏楽部
- 鉄道研究部
- 放送部
- 物理部/化学部/生物部
- 演劇部
- 茶華道教室
- コンピュータサイエンス部

生徒会執行部

サイエンスクラス

- #### 昨年度の主な実績
- 柔道部男子 ・千葉県中学校総合体育大会 団体 優勝
  - 柔道部女子 ・千葉県中学校総合体育大会 団体 優勝
  - 剣道部男子 ・千葉県中学校総合体育大会 団体 準優勝
  - 剣道部女子 ・千葉県中学校総合体育大会 団体 準優勝
  - 野球部 ・全国中学校軟式野球大会 出場  
・全日本少年軟式野球大会 出場
  - テニス部男子 ・千葉県中学生新人テニス選手権大会 3位



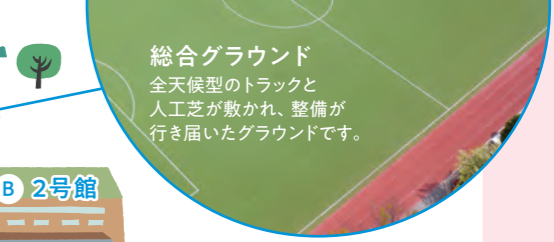
部活動では、いろいろな練習を思う存分行えます。よい仲間に出会い、人としても成長できました！

部活動の詳細をHPでCHECK！



# 施設・設備

学びや運動種目に応じた設備が整っており、文武両道を実践できる環境です。



**AED設置場所**

360°画像で校内をCHECK！

### 講堂 D

階段状の聴講席を設けた広いホールは、学年集会や講演会などに利用します。

### 普通教室 D

無線LAN、電子黒板機能付きプロジェクター、冷暖房を完備しています。

### 多目的教室 D

習熟度別・少人数授業で使用する教室です。

### 実験室 B・C

物理・化学・生物の実験を行う教室を計5室備えています。

### 自習室 D

放課後、静かな環境で集中して自らの学習に取り組める教室です。

### プール(温水) E

年中利用できる室内温水プールを備えています。

### 中庭

季節の花や木々に囲まれた中庭。リフレッシュにぴったり。

### 図書室 D

多彩なジャンルの書籍が6万冊以上。東海大浦安が誇る知識の源です。

### 柔道場(200畳) F

心おきなく練習に打ち込める柔道場。柔道部を中心に授業でも使用します。

### 剣道場(200畳) F

全国大会出場を目指し、剣道部が稽古に励む剣道場。授業で使うことも。

### テニスコート

全天候型のテニスコートがあり、雨のときでも練習可能です。

### 第1アリーナ E

主にバスケットボールを行います。バレーボールを行う第2アリーナもあります。

# 制服

季節に応じたバリエーションが豊富で、機能性も備えた制服。いろいろな着こなしを楽しめます。

## 冬服

## 夏服



ライン柄のネクタイがポイント！

スクールバッグ サブバッグ



半袖シャツは白のほか、男子は水色、女子はピンク色も。



カラーは紺色。Vネックには、男子は白色、女子はピンク色のライン入り！



着心地のいいポロシャツも人気！

制服をHPでもCHECK！



# 2023(令和5)年度 募集要項

- ① 出願手続**
- インターネット出願を行います。出願手続の流れについては、本校ホームページをご確認ください。
  - インターネット環境がなく、出願が困難な方は、ご来校いただき、本校で手続きを行っていただけます。電話でお問い合わせください。



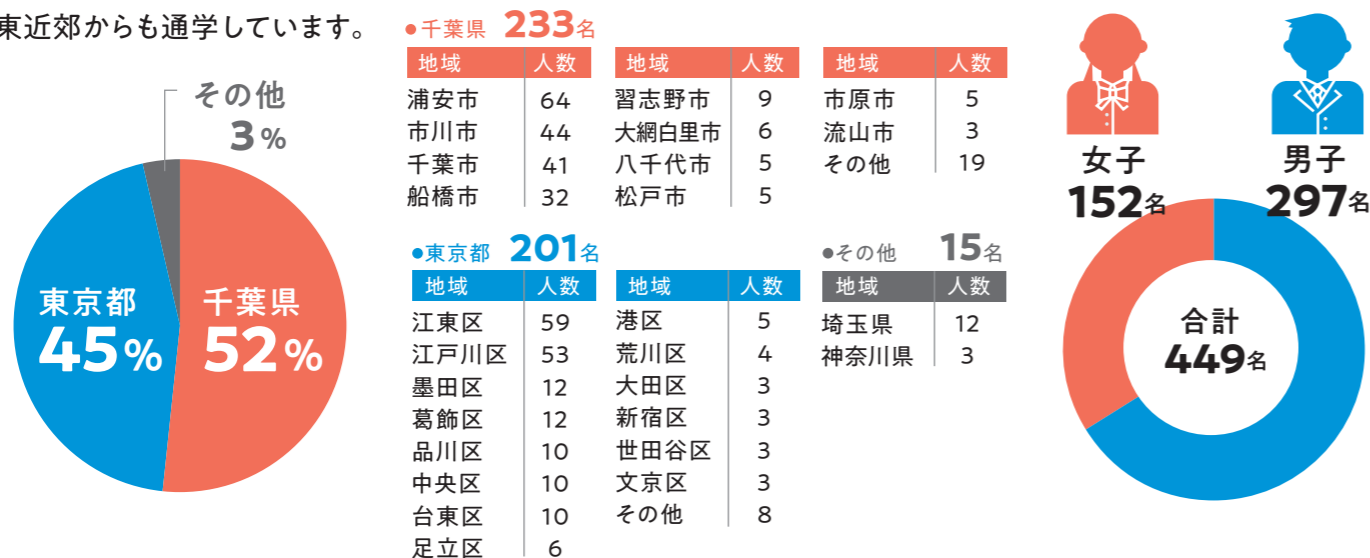
詳細はこちらから

**② 募集定員・出願期間・試験日・試験教科等**

	推薦試験(4教科) 〔第一志望〕	A試験(4教科) 〔一般〕	B試験(4教科・2教科選択) 〔一般〕
募集人員	男女 70名	男女 30名	男女 20名
出願	資格	2023年3月小学校卒業見込みの者	
	期間	2022年11月1日(火) ~11月25日(金)	2022年12月1日(木) ~2023年1月14日(土) <small>※A試験・B試験の同時出願も可</small>
会場	東海大学付属浦安高等学校中等部		
入学試験日	2022年12月1日(木) 8時30分集合	2023年1月20日(金) 8時30分集合	2023年1月24日(火) 8時30分集合
試験教科	◆4教科試験 国語・算数・理科・社会 ◆面接(本人のみ、個別面接)	◆4教科試験 国語・算数・理科・社会	◆4教科試験(A試験と同じ) ◆2教科試験 国語、算数
合格発表	2022年12月2日(金) 11時~web発表	2023年1月21日(土) 11時~web発表	2023年1月25日(水) 11時~web発表
手続期間	2022年12月2日(金)11時~ 12月5日(月)	2023年1月21日(土)11時~ 1月23日(月)	2023年1月25日(水)11時~ 1月29日(日)

## 地域別生徒数 (2022年5月現在)

千葉県内・東京都内はもちろん、  
関東近郊からも通学しています。



## よくあるご質問 Q & A

**Q 緊急時の対応はどうなっていますか?**

**A** 緊急時の対応や学校からのお知らせを、保護者の方に配信する「メール配信サービス」で行っています。また、学校には非常用持出袋を全生徒分用意してあるほか、グラウンド・中庭とも液化化しない特別な工事がされています。



**Q 学費はどのくらいかかりますか?**

**A** 入学手続時納付金は320,000円、学費・生徒会費・後援会費・学年諸費などで年間649,000円(月々約54,000円)となっています。制服・体育着などの指定品は約100,000円かかります(2022年度予定)。また、3年次に実施する英語研修費用約389,000円(3年間での積立)を予定しております。

**Q iPad使用についての約束事がありますか?**

**A** iPadは教材として活用するため、学校では教員の指示に従って使用します。フィルタリングアプリケーションも導入して安全に利用できます。携帯電話と同様、ルールが守れない場合は指導の対象となります。iPadを「より効果的に」「より便利に」、正しく使用する姿勢を日々培います。



**Q 昼食はどのようにとりますか?**

**A** お弁当を持参していただきます。ただし、朝申し込みをすれば、売店でパンを購入することができます。また、お弁当を配達してもらうことも可能です。中等部生は食堂を利用することはできません。

**Q 携帯電話の持ち込みは可能ですか?**

**A** 原則、持ち込み禁止です。ただし、「家庭や学校との連絡のみ使用」という条件の許可制をとっています。そのほかの目的で使用した場合は、指導の対象となります。朝のホームルームで担任に預け、帰りのホームルームで返却するため、生徒は日中携帯電話を手にすることなく学校生活に集中できる環境です。

**Q 学校生活や人間関係などの相談はできますか?**

**A** カウンセラーの先生が3人在籍しており、秘密厳守で親身に相談に乗りますので、安心して相談してください(火・水・木曜日)。保護者の方の相談にも応じています。本校では、日頃から生徒の動向を見守るとともに、いじめ防止対策推進法に則り年2回アンケートを行うなど、早期発見・早期対応を心がけています。

**Q 自転車通学はできますか?**

**A** 自宅から学校までの距離が6km以内、または通学時間が30分前後の利用者に、自転車通学を許可しています。利用は自宅と学校間に限ります。



## 「チャレンジ精神と真の人格形成を目指す」

本校は、「大学の先にある人としての在り方生き方」を探求し、真の「人格の形成」を目指します。具体的には、「身体を鍛え、知識を高め、幅広い視野を持って社会貢献できる人間の育成」を達成目標とし、この達成に必要な資質である「高い見識」は学習活動を通して培い、「相手の立場になって考える心」は学校行事や部活動、委員会活動などで育てていきます。

人格形成の上で最も重要な中学時代に、より多くの知識の吸収と感動を体験して達成感と充実感を味わってください。何事にも限界までチャレンジしたいという皆さんの入学をお待ちしております。

東海大学付属浦安高等学校中等部 校長 茂泉 吉則  
東海大学付属浦安高等学校