

〈 建学の基本理念 〉

創立者 松前重義

若き日に汝の思想を培え
若き日に汝の体躯を養え
若き日に汝の智能を磨け
若き日に汝の希望を星につなげ

未来へ羽ばたく あなたをサポート

自分は何に興味があって、どんなことを究め、社会でどう活かしたいのか。

高校時代は自分のことを深く掘り下げ、

未来への道筋を定めていく大切な時期だからこそ、

さまざまな経験や体験、多くの人とコミュニケーションを重ねられる東海大浦安で、
自らの可能性や夢を広げていきましょう。

さあ! 大きく羽ばたこう! あなたが描く希望の未来へ。

〈 スクールポリシー 〉

グラデュエーション・ポリシー (育成を目指す資質・能力に関する方針)

- 明日の歴史を担う強い使命感と豊かな人間性を持った人材を育成します。
- 大学の先にある人としての在り方生き方を深める人材を育成します。
- 豊かな感性と道徳性を有する人材を育成します。

カリキュラム・ポリシー (教育課程の編成及び実施に関する方針)

- ヒューマニズムに立脚した教養を重視し、人間、社会、自然、歴史、世界などについて深く学び、新しい文明を創造する力を養います。

アドミッション・ポリシー (入学者の受け入れに関する方針)

- 学園の教育理念と方針に共感し、自ら学び、自ら探求する姿勢を有する生徒を求めます。
- 他の人の立場に立って考え、他の人と常に協力する姿勢を有している生徒を求めます。
- 文武両道を理解し、知・徳・体のバランスの取れた姿勢を有する生徒を求めます。

「生きる力」を育む 浦安人生学

めまぐるしく変化する現代社会。
そんな社会を生き抜いていくために、
本校では地域社会から国際社会へと視野を広げながら、
社会性・公共性を身につける
「シティズンシップ教育」を推進します。
その取り組みの中で、
独自カリキュラム「浦安人生学」を通して
自らの興味・関心・意欲を高め、
「生きる力」を育成します。

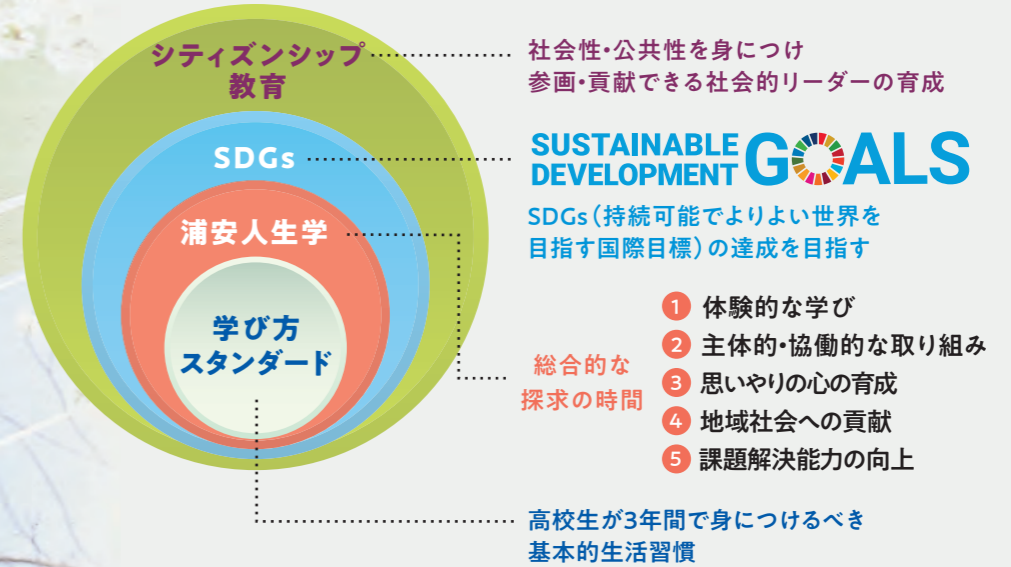


詳しくは
こちらを
CHECK!

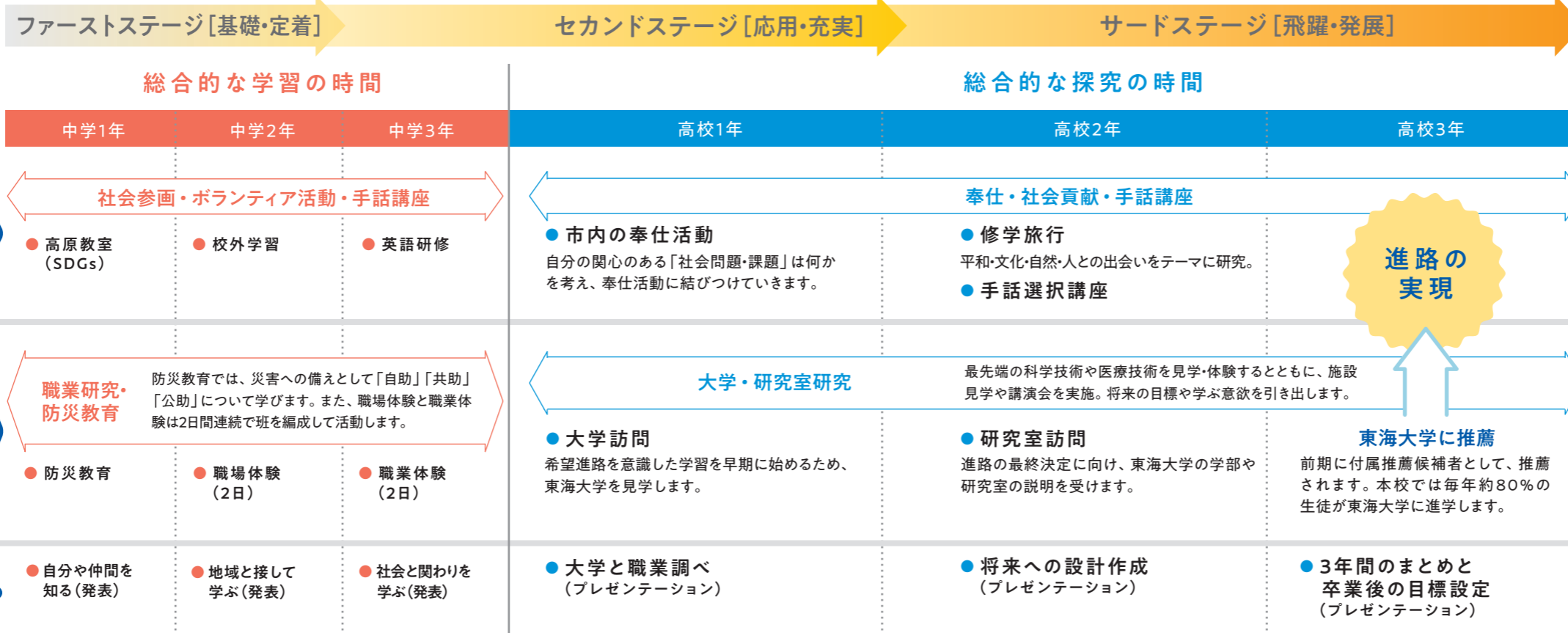


〈本校での学びのテーマ〉

「大学の先にある人としての在り方生き方」の探求



中等部・
高等学校
6年間の流れ



学ぶ意欲を高める 「土曜講座」

- 1 教科専門性を活かし、
広く深く魅力ある授業を実施します。
- 2 生徒は各学年約20講座の中から
2講座を選び学習します。
- 3 講座を通して幅広い教養と課題発見・
解決能力を高め、これからの進路選択や
キャリア教育の一助にします。

〈2022年度1~3年の土曜講座テーマ(抜粋)〉

- 『伊勢物語』を読んでみよう!
- 古典芸能(能楽を中心に)
- 数学史
~人類の歴史に数学が果たした功績~
- 日常のあるある数学
- 社会を考えるきっかけづくり
- 世界を見てみよう
- 自然環境の変遷
- 理系力をつけよう!
- スポーツを科学する
- 英語のドラマを作ろう
- Constructive Discussion(建設的な議論)
- スポーツと統計
- 歌の魅力
- デジタルアートを作ろう
- 花を学ぶ
- 手話を学ぼう
- 秘書検定を取得しよう

先進的なカリキュラム

高校から大学へと
学びがスムーズに移行できるよう、
本校独自のカリキュラムを展開し、
生徒一人ひとりの学力向上を図っています。

将来進んだ道で活かせる多種多様な学びを提供

本校では、多種多様な専門性をもった教員が、ニーズに応じた教育を実施しています。体験や発表などを通して生徒の創造力を開発し、知的好奇心を高めるよう工夫。社会には環境問題、高齢者問題、コロナ禍などさまざまな課題がありますが、授業でどのような時代にも対応

できる基礎的な能力が身につくので、将来それぞれが進んだ道でこの学びを活かし、各個人の能力が発揮できます。高校は将来の道を決める重要なステップ。受け身ではなく、自ら行動を起こして、色々なことに挑戦する3年間にしてください。

生き方の指導

建学の基本理念に基づいた
ものの見方や考え方を確立

創業者・松前重義が提唱した建学の基本理念の一つ、「思想を培え」を体得するため、本校独自の科目として「現代文明論」を開講。講義やグループ学習、作文からどう生きていくか自問し、ものの見方や考え方など社会人の資質を育みます。

文理融合型教育

文系理系にとらわれない
基礎学力を高める

文系と理系をバランスよく配置した教育課程を実施しています。数学や英語会話は生徒の理解度や科目の特性に合わせた少人数制の授業を展開します。なお、2年次には芸術科目、3年次には一部文理別科目の選択履修が可能です。

サイエンスクラス

科学技術から自然科学まで
扱う体験型課外授業

理科に興味のある生徒に、体験型の課外授業を展開しています。観察や実験を行う自然科学から、最先端の科学技術まで、多様な学習活動を実施。大学や博物館、研究所などとも連携し、自ら課題を見つけ、科学的な手法で研究します。



イングリッシュクラス

プレゼンテーション力や会話力を向上

英語でのプレゼンテーションの方法を学び、基礎力を培います。毎回、自分の考えを伝えるレッスンをするため、確実に英語力を伸ばせます。また、オンラインでのマンツーマン英会話も行い、会話力も高められます。

生きた英語と国際感覚を身につける

語学研修

グローバル社会で求められるのは、実践的な英語力。そのため、学内での学びに加え、語学研修を通じて自分の考えや意思を英語で表現する力や英会話力を習得します。また、異文化を肌で感じることで他国への理解を深め、国際感覚や柔軟な思考、広い視野も育みます。

→ ハワイ中期留学 (SHIP)

SHIP: Senior High School Intercultural Program

約2か月間、ハワイ東海インターナショナルカレッジで語学力と国際感覚を高め、大学進学に備えます。読み・書き・文法などの基礎知識や英会話、ハワイやアメリカの文化・歴史・経済を学び、スピーチやプレゼンテーションにも挑戦。英語のみで交流するため、自然と語学力が高まります。

→ ヨーロッパ研修旅行

ヨーロッパ各国を訪問し、世界史で学んだ舞台を目にすることで、歴史を身近なものとして考えられる力を養います。毎年12月中旬から下旬に10日間実施しています。

※安全上の理由から、国際情勢等を考慮し実施されない場合があります。

GTECを活用した英語力測定

英語力測定には、ベネッセコーポレーションが実施するスコア型英語4技能検定「GTEC」を取り入れ、英語力や学習意欲を高めます。GTECでは学習指導要領に即した出題で、真の英語力=4技能(読む、聞く、話す、書く)を伸ばすことを追求します。

ICT活用教育

iPadを使って 「次世代型学力」を育成

すべての生徒が一人1台のiPadを持って授業に臨んでいます。教材の配信や意見の共有、課題の提出など教科の学習をはじめ、ホームルームでの連絡など学校生活全般で活用。「生徒が主体となった授業」を活性化させるため、教員も多くの実践を積み重ねながら、次世代を担う生徒たちの確かな学力の育成を目指しています。

家庭でのオンライン学習

緊急時には、教室で行う授業を自宅でもオンラインで受けられます。また、自ら学びを深めたり計画的に学習する姿勢や、情報リテラシーも培えます。

予定

〈2023年度 教育課程表〉

※表の数字は単位数(週あたり授業数)

教科	科目	標準単位数	1年	2年	3年
現代文明論	高校現代文明論	1	1		
	現代の国語	2	2		
	言語文化	2	2		
	論理国語	4		2	3
	文学国語	4			□4
国語	古典探究	4		2	2
	地理総合	2	2		
	地理探究	3			◎3
	歴史総合	2	2		
	日本史探究	3			□4
地理歴史	世界史探究	3			□4
	公民	2		3	
	政治・経済	2			◎3
数学	数学Ⅰ	3	3		
	数学Ⅱ	4		4	
	数学Ⅲ	3			◎3
	数学A	2	2		
	数学B	2		2	
理科	数学C	2			3
	物理基礎	2		3	
	物理	4			□4
	化学基礎	2	3		
	化学	4			□4
保健体育	生物基礎	2		3	
	生物	4			□4
	地学基礎	2			2
	体育	7~8	3	3	3
	保健	2	1	1	
芸術	選択体育(学校設定科目)				◎3
	音楽Ⅰ	2		△1	△1
	美術Ⅰ	2		△1	△1
外国語	書道Ⅰ	2		△1	△1
	英語コミュニケーションⅠ	3	3		
	英語コミュニケーションⅡ	4		4	
	英語コミュニケーションⅢ	4			5
	論理・表現Ⅰ	2	2		
家庭情報	論理・表現Ⅱ	2		2	
	選択英語(学校設定科目)				◎3
	家庭基礎	2	2		
情報	選択家庭(学校設定科目)				◎3
	情報Ⅰ	2	2		
	特別活動	3	1	1	1
合計	総合的な探究の時間	3~6	1	1	1
	必修合計		32	31	20
				選択1	選択12
合計		32	32	32	

[注1] 芸術科目の選択は△印から2・3年次同一科目を履修
[注2] □印から合計8単位数2科目を履修
[注3] ◎印から3単位数1科目を履修

希望の未来を叶える高大連携

大学卒業後に
希望の進路に進めるよう、
東海大学との高大一貫教育を
展開しています。



東海大学湘南キャンパス

生徒一人ひとりが自ら 選ぶ進路を応援します

本校は東海大学との高大一貫教育を展開しています。付属推薦候補者には、高校の履修内容の定着を促し、大学での学びへスムーズに移行するための課題を用意しています。成績優秀者には、3年次後期から大学開講授業を履修する機会を設け、合格科目を卒業要件認定する制度もあります。他大学への進学希望者には、総合型選抜(旧:AO入試)や学校推薦型選抜(旧:推薦入試)に必要な面接指導を行います。本校は受験に特化した教科指導は行っていませんが、偏りのない文理融合型の教育課程を実施し、大学入学共通テストや各大学の入学試験に対応できる力を養い、希望大学への進学を後押しします。

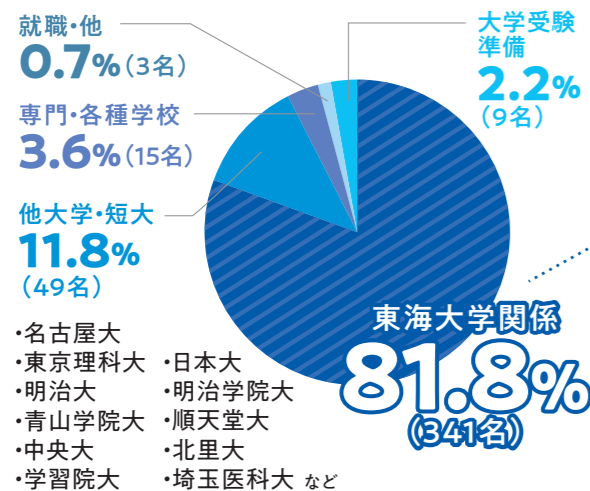


23学部62学科・専攻の
総合大学
(2022年4月より)



〈2021年度の進路状況〉

進学率 **97.1%**
(卒業生417名)



進学先	2021年度 進学者数	進学先	2021年度 進学者数	進学先	2021年度 進学者数
湘南キャンパス		湘南・渋谷キャンパス		清水キャンパス	
文学部	16	政治経済学部	30	海洋学部	17
文化社会学部	22	経営学部	12	人文学部	1
教養学部	10	湘南・高輪キャンパス		熊本キャンパス	
児童教育学部	8	国際学部	18	文理融合学部	4
体育学部	21	観光学部	20	農学部	3
健康学部	9	情報通信学部	35	札幌キャンパス	
法学部	15	伊勢原キャンパス		国際文化学部	10
理学部	13	医学部	5	生物学部	7
情報理工学部	18			ハワイ東海インターナショナルカレッジ	7
建築都市学部	10				
工学部*	30				

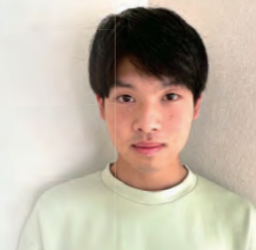
2022年4月現在

*工学部医工学科は、3年次から伊勢原キャンパスで学びます。

大学へ



東海大学
医学部 医学科
在籍
高橋 泉伎さん



やる気次第で
希望の進路に進めるのが魅力!

幼い頃から医療に興味があり、医学部への進学を決めました。東海大浦安には習熟度により成績上位者クラスを設ける制度があり、意識の高い仲間と一緒に学んで自分を成長させることができます。進路の相談も先生方が親身に聞いてくださるので、一人ひとりに合った進路を見つけられると思います。やる気次第でどんな進路にも進めるところが、東海大浦安の大きな魅力です。



東海大学
政治経済学部 政治学科
在籍
大中 彩音さん



東海大浦安なら、最高の青春を送れること間違いなし!

東海大浦安は生徒が頑張ることに対して、全力で応援してくれる学校です。私は陸上競技部に3年間所属し、仲間と楽しいことを共有し、辛いことをともに乗り越えることができました。これは何よりも先生方の応援があったから。おかげでインターハイ出場という大きな目標も達成できました。この学校に入学すれば、最高の青春を送れること間違いなしです。

他大学に進学した卒業生



名古屋大学
理学部
在籍
田中 智陽さん



皆さんが本気で勉強すれば
先生方も本気で応えてくださいます

付属校から他大学を目指すのは難しいことですが、不可能ではありません。本気で勉強していれば、先生方も本気で応えてくださいます。受験でもグローバル社会でも必要な英語力は、ネイティブの先生方にたくさん質問し、インプットとアウトプットを繰り返したことが私が合格できた要因の一つだったと感じています。どうか周りに流されず、自分の意志を貫いてください。

社会へ

メーカー勤務
トヨタ自動車(株)
国内事業部



東海大学 観光学部 観光学科 卒業
一橋大学大学院 社会学研究科 修了
萩原 夏花さん

自動車メーカーで営業の仕事をしていますが、高校時代に留学を経験したおかげで、海外の人に物怖じせず意見を伝えることができています。高校では生徒会の活動にも参加し、建学祭実行委員と協力して企画を立案し、チームで目標を達成するというやりがいを覚えたことが印象に残っています。東海大学に進学する同級生も多いので、長い期間学生生活を一緒に過ごせ、一生の付き合いができる学友と出会うことができますよ。

海外の人と意見交換できるのは
高校時代の留学経験のおかげ

病院勤務

東海大学医学部付属病院
外科学系整形形成学



東海大学 医学部 医学科 卒業
鷹取 直希さん

祖母の死をきっかけに生死を深く考えるようになり、医学の道を志しました。東海大浦安は「総合大学の付属高校」なので、私のように中高すべてを柔道にかけていても、将来の選択幅が広く、やりたいことを見つけ叶える環境が整っていると思います。参加したハワイ中期留学で培った、自主的に学び、他者の意見を理解して自分の考えを相手に伝える姿勢は、今でも私の大きな糧となっています。



医師になって6年目の時に、第18回アジア大会柔道競技(The 18th Asian Games 2018)に参加しました。

SCHOOL LIFE



登校	朝読書	HR	1限目	2限目	3限目	4限目	昼休み	5限目	6限目	部活動	下校
8:35	8:45	8:55	9:00 9:50	10:00 10:50	11:00 11:50	12:00 12:50	12:50 13:35	13:35 14:25	14:35 15:25	16:00	18:50



朝読書で読書の習慣がつかます。

体験型や複数教員による授業など、授業スタイルは各教科でさまざま。



人気メニューは日替り定食です！

いろいろな科目でiPadを活用します。

東海大浦安は生徒同士の仲がよく、授業や行事、部活などさまざまなことに全力で取り組んでいます。楽しい学校生活を送れる学校です！

生徒会長
今泉 隆斗さん

放課後は思いきり部活動を楽しみます。

年間行事

さまざまな行事を通して、教養や協調性を身につけ、豊かな人間性を育みます。

前期

4月

- 前期始業式
- 入学式
- 制服着こなし教室(1年)
- 健康診断
- 学園基礎学力定着度試験
- 個人面談週間
- 大学キャンパス見学(1年)

キャンパスの散策や、卒業生から大学生活についての特別講座などを受講。



大学キャンパス見学(1年)

5月

- 小論文試験(3年)
- 前期中間試験
- 公開授業

6月

- 薬物防止講習会(1年)
- 生徒総会

決算報告や、部活動・委員会活動についての報告を生徒主体で実施。



生徒総会

7月

- 三者面談
- 芸術鑑賞会(1~3年)



芸術鑑賞会(1~3年)

後期

8月

- 学園オリンピック(スポーツ部門)
- 夏季セミナー*
*大学に向けた学力保証のためのプログラム。
- GTEC(3年)



学園オリンピック(スポーツ部門)

9月

- 前期末試験
- オープンキャンパス(2年)
- 防災訓練
- Kapiti College日本研修団来校



Kapiti College日本研修団来校

ニュージーランドから研修団が来日し、日本文化体験を通して交流。

10月

- 前期終業式・後期始業式
- 体育祭
- 生徒会立会演説会
- 生徒会役員選挙
- 建学祭(文化祭)
- 東海大学体験留学開始(3年、9月末~2月上旬まで)



体育祭

11月

- 東海大学建学記念日(1日)
- 建学記念式典
- 進路適性検査(1年)
- 学園高大連携総合試験(3年)
- 後期中間試験
- 小論文模試(2年)公開授業
- 修学旅行(2年)
- 世界一行きたい科学広場



修学旅行(2年)

12月

- 公開授業
- ヨーロッパ研修旅行
- 吹奏楽部定期演奏会
- スポーツ大会
- GTEC(1・2年)



吹奏楽部定期演奏会

1月

- 入学試験(前期選抜試験)
- ハワイ中期留学(3年、2月まで)
- 卒業試験(3年)
- 高3スーツ着こなし教室



スポーツ大会

2月

- 入学試験(後期選抜試験)
- 学年末試験(1・2年)
- 科学研究成果発表会



ハワイ中期留学(3年、2月まで)

3月

- 卒業証書授与式
- 修了式
- 入学ガイダンス
- 春季セミナー*

*医学部等への進学を目指す生徒への試験対策を実施。



卒業証書授与式

生徒会・部活動

生徒会活動や部活動などの経験により、個性や能力、感性を磨けます。



運動部

- 野球部
- バレーボール部
- 水泳部
- バスケットボール部
- クライミング部
- 陸上競技部
- サッカー部
- 卓球部
- 柔道部
- テニス部
- 剣道部
- ラグビー部
- バドミントン部
- ダンス部

文化部

- 生物部
- コンピュータ・サイエンス部
- 料理部
- 吹奏楽部
- 鉄道研究部
- 鉄道研究部
- 写真部
- 軽音楽部
- [同好会]
- 釣り部
- 物理部
- 書同好会
- 放送部
- 美術部
- ボランティア同好会
- 演劇部
- 化学部
- 茶華道教室
- 文芸部
- 英会話部
- イラスト同好会

2021年度の主な実績

陸上競技部(男女)
全国高校総体陸上競技大会 出場

柔道部男子
関東高校柔道大会 出場

水泳部男子
全国高校総体水泳競技大会 出場

剣道部男子
全国高校総体剣道大会 出場

水泳部女子
関東高校水泳競技大会 出場

剣道部女子
関東高校剣道大会 出場

柔道部女子
全国高校総体柔道大会 出場

軽音楽部
千葉県高校軽音楽コンテストグランプリ
(2022全国高校総合文化祭出場決定)

部活動の
実績をHPで
CHECK!



施設・設備

生徒一人ひとりが文武両道を実践できるよう、施設・設備を整えています。



総合グラウンド
トラックと人工芝のグラウンドがあり、各種競技に取り組みます。

AED設置場所

360°画像で
校内を
CHECK!



講堂 D

学年集会や講演会、説明会などに利用します。

教室 B C

電子黒板機能付きプロジェクターや無線LAN、冷暖房を完備。

多目的教室 D

数学の習熟度別・少人数授業などはここでしています。

実験室 B C

物理・化学・生物実験室が5教室と、実習設備も充実。

自習室 D

静かな環境で、全室冷暖房完備だから集中して学習できます。

プール(温水) E

室内温水プールだから、季節を問わず泳げます。

中庭

季節の花や木々に囲まれた中庭。リフレッシュにぴったり。

図書室 D

大きな図書室には6万冊以上の蔵書が！東海大浦安の知識の源です。

柔道場(200畳) F

畳200枚分の広大なスペースで、柔道の練習ができます。

剣道場(200畳) F

全国大会出場を目指す剣道部が中等部と一緒に練習します。

テニスコート

全天候型のテニスコートがあり、雨のときでも練習可能。

第1アリーナ E

松前記念総合体育館の中にあり、授業や部活動のほか行事でも使用。

制服

上品で機能的な制服。
季節に応じたバリエーションも豊富です。



体操服も夏用と冬用があります！

制服をHPでもCHECK!



2023(令和5)年度 募集要項

- 1 出願手続**
- インターネット出願です。出願手続の流れについては、本校ホームページをご確認ください。
 - インターネット環境がなく、出願が困難な方は、ご来校いただき、本校で手続きを行っていただけます。電話でお問い合わせください。



詳細はこちらから

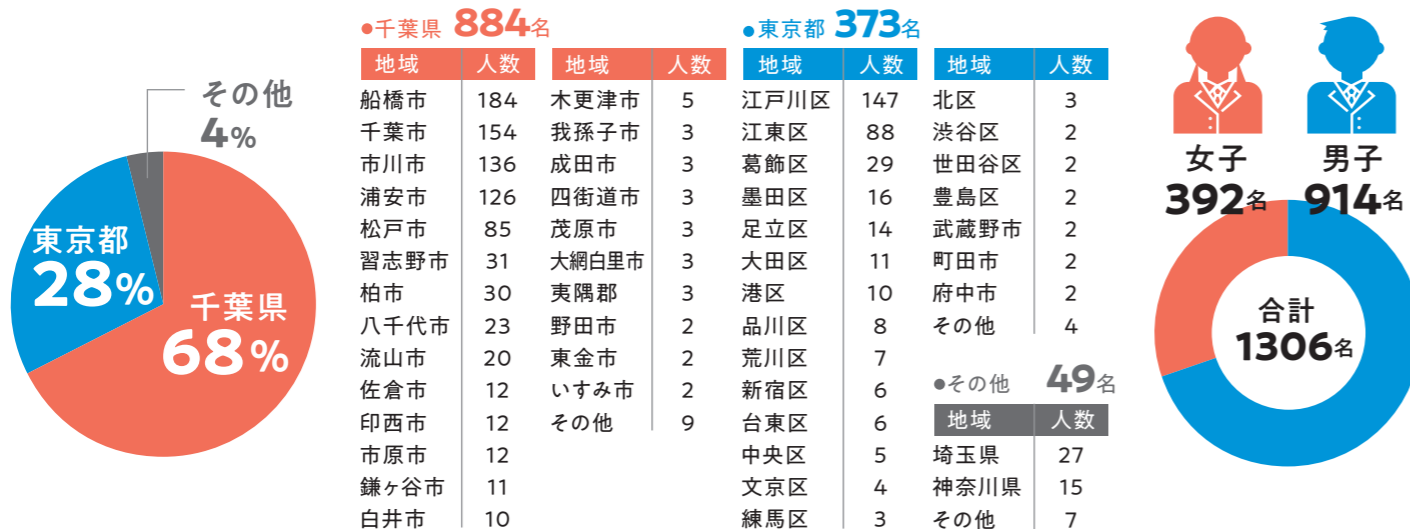
2 募集定員・試験日・試験教科等

入試		前期選抜入学試験				後期選抜入学試験
募集人員		男女 250名(普通科)				男女 若干名(普通科)
区分	推薦A(単願)	推薦B(併願)	推薦C(単願)	一般1日目(単願・併願)	一般2日目(単願・併願)	一般
出願	資格	・2023年3月に中学校卒業見込みの者 ・本校推薦要件に該当する者 ・単願は本校を第一志望とする者		・2023年3月に中学校卒業見込みの者、 または卒業した者 ・単願は本校を第一志望とする者		・2023年3月に中学校卒業見込みの者、 または卒業した者
	期間	2022年12月18日(日) ~ 2023年1月9日(月)				2023年1月10日(火) ~ 2月6日(月)
会場		東海大学付属浦安高等学校				
入学試験日		2023年1月17日(火) 8時30分集合		2023年1月18日(水) 8時30分集合		2023年2月15日(水) 8時30分集合
試験科目(書類審査含む)		◆ 推薦A(単願) 作文(600字・50分)とグループ面接 ◆ 推薦B / 推薦C / 一般1日目 / 一般2日目 筆記試験とグループ面接 国語、数学、英語(英語はリスニングテストを含む) 全科目各100点・50分(解答はマーク方式)				筆記試験とグループ面接 国語、数学、英語 (英語はリスニングテストを含む) 全科目各100点・50分(解答は記述式)
合格発表		2023年1月19日(木) 11時~web発表				2023年2月16日(木) 11時~web発表
手続期間		2023年1月19日(木)11時 ~ 1月23日(月)				2023年2月16日(木)11時 ~ 2月18日(土)

地域別生徒数

(2022年5月現在)

千葉県内・東京都内はもちろん、関東近郊からも通学しています。



よくあるご質問

Q & A

Q 入学試験の面接について教えてください。

A 5人1組のグループ面接で、推薦A試験では1グループ約15分、他の試験では1グループ約10分実施。聞き取り内容は、主に以下の内容になります。①本校の建学の基本理念、教育方針に理解・共鳴があるか。②規則を守るか(頭髪の規則や免許取得禁止など)。③入学後に本校でやりたいこと。④中学校で何を学んだか。

Q 学校生活や、友人や先輩・後輩などの関係が悩んだとき、相談できますか？

A カウンセラーの先生が3人いるので、安心して相談してください。もちろん秘密は厳守します。保護者の方のご相談にも親身になって応じますので、ぜひご利用ください(予約制)。

Q 緊急時や災害時は、どんな対応をとられていますか？

A 生徒や保護者に対して「メール配信サービス」を行っています。所定のサイトからPCや携帯電話のメールアドレスを登録していただき、緊急時の連絡や学校からのお知らせを配信しています。

Q 学費について教えてください。

A 2023年度(予定) / 入学手続時納付金320,000円、学費・生徒会費・後援会費・学年諸費(iPad関連費用含む)等約647,100円(月額換算約53,930円)となっています。別途、制服代や体操着代(約105,000円)、修学旅行積立金(総額約114,000円)がかかります。※国の法律に基づき、年間118,800円~312,000円の「高等学校等就学支援金」が授業料の支援として支給されます(所得制限有り)。

Q 修学旅行先はどこですか？

A 例年、沖縄へ行きますが、2023年度入学生より実施場所の変更を検討しています。

Q 自転車で通学してもいいですか？

A 自宅から学校までの距離が10km以内、かつ通学時間が30分前後の生徒は可能です。最寄り駅に自転車をとめて、登校することは許可していませんのでご注意ください。

Q 登校指導や、頭髪・服装指導は行われていますか？

A それぞれ定期的に行っており、登校指導は全教員が通学路で、頭髪・服装指導は校門前で対応しています。男子は前髪が目や耳にかからない長さかどうか、髪の長い女子はきちんと結んでいるかどうかをチェックします。また化粧やパーマ、毛染め、ピアス、ネックレスなどの装飾品は禁止しています。

Q サイエンスクラスでは何を学ぶのですか？

A 理科に興味のある生徒を対象に、授業内容にとられない体験的な学習活動を行います。毎週1回7限目に課外授業、毎月1回ほど土・日に校外学習を実施。これまで、千葉県自動車大学校や国立極地研究所、国土交通省など、企業や公的な研究機関と連携した授業を展開しています。



東海大学付属浦安高等学校中等部
東海大学付属浦安高等学校
校長 茂泉 吉則

「大学の先にある人としての在り方生き方」を探求する学校

本校は、「文武両道」を校風に、高校・大学の一貫教育を特色にして、知・徳・体のバランスがとれた教育を通じ「人格の完成」を目指します。その根幹として「身体を鍛え、知識を高め、幅広い視野を持って社会貢献できる人間の育成」を達成目標に、教育活動を通して「大学の先にある人としての在り方生き方」を考察させ、自らの「夢実現」とともに社会貢献意欲を高めます。週6日制の教育課程の中、自らの社会的役割を考えさせ、その態度を醸成させることを視野に入れた「浦安人生学」も実施。人格形成の上で重要な高校時代に、多くの知識の吸収と感動を体験し達成感と充実感を味わってください。